



24 janvier 2012

# ***Projets financés par l'AFD en exécution au 21/12/2011***

GISA - jlf



développeur d'avenirs durables



## ***Objectif de la présentation***

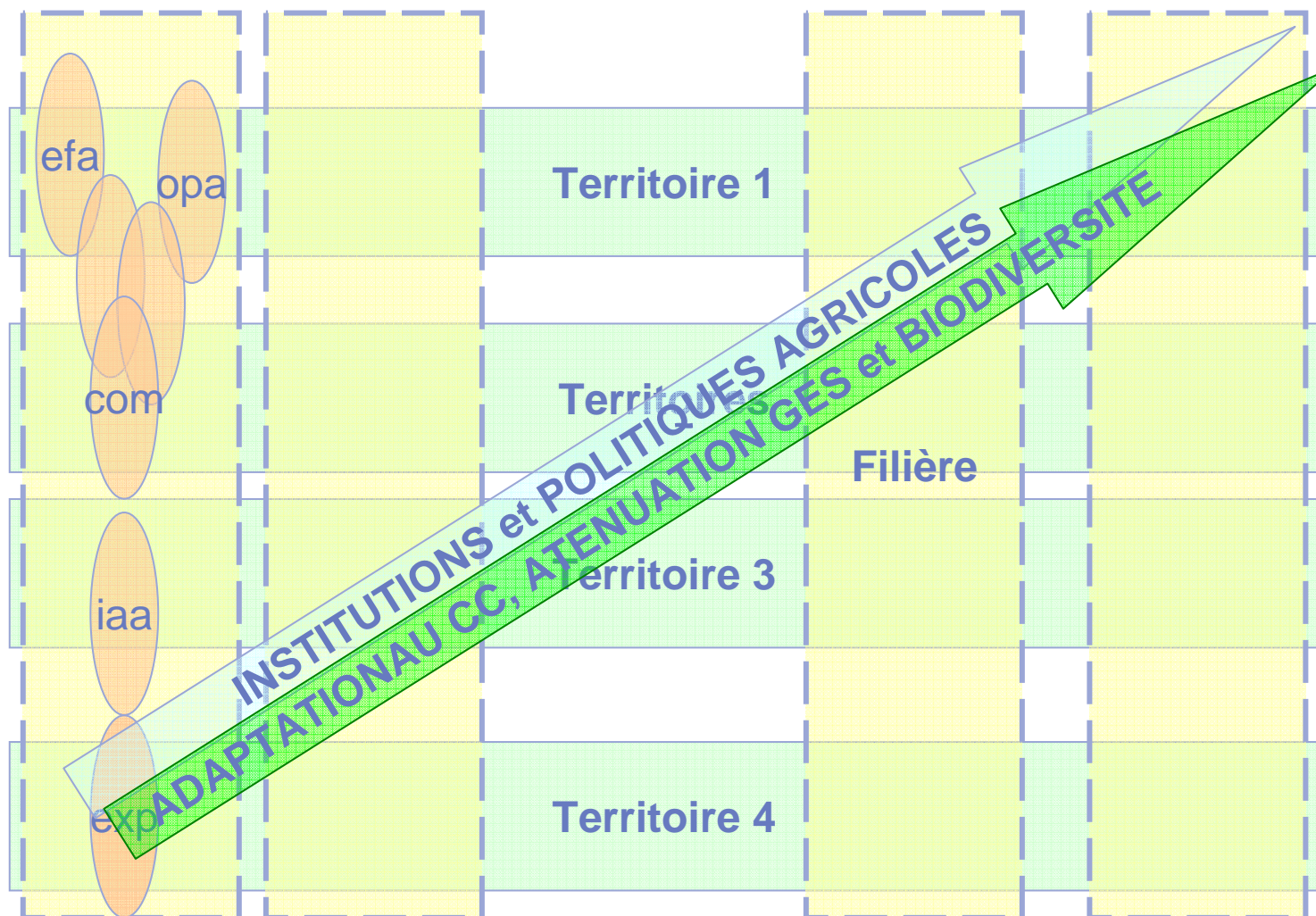
- Partager des éléments sur la mise en œuvre du CIS Rural 2010-2012
  
- Projets en exécution et perspective
  - 1,3 Md € pour 120 projets, 11 M€ en moyenne
  - Hors PROPARCO, DPO, PRCC
  - Hors forêt et biodiversité
  - Evocation des perspectives
  
- Approche par la nature des interventions
  - Regroupement en domaine et sous domaine discutables car frontières floues et recoupements
  - Présentation d'une sélection de projets ou d'ensemble de projets.



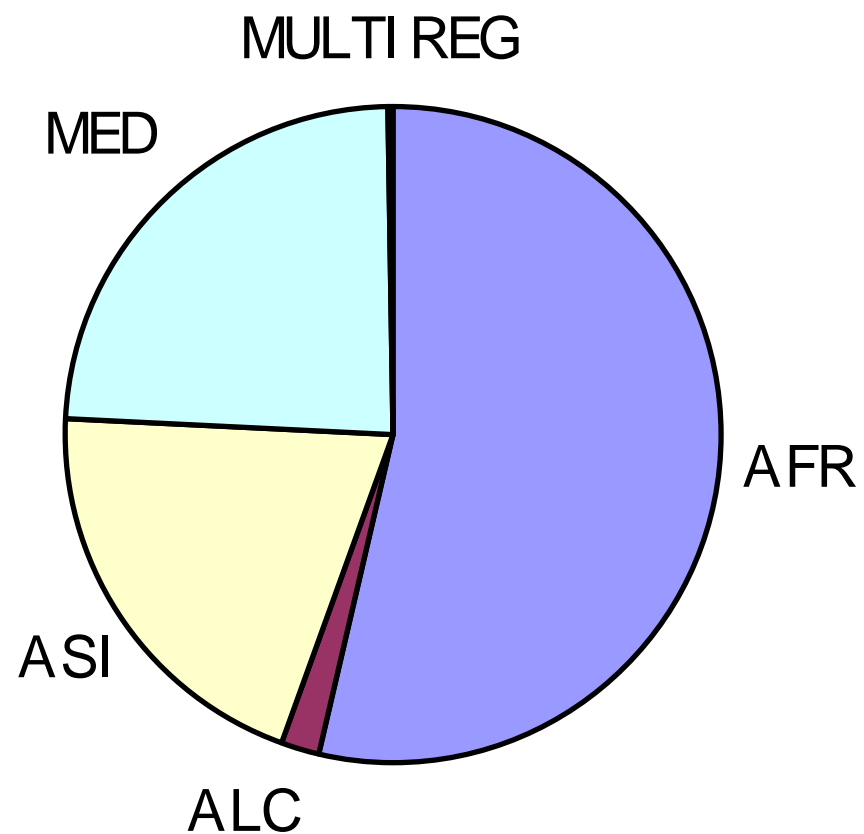
## **Rappel : CIS Rural 2010-2012 (CA Afd d'avril 2010)**

- **Investir pour des agricultures, moteurs de croissance inclusive et durable**
  - Filières compétitives – prix, qualité
  - Valeur ajoutée et partagée par les OPA et les industries
  - Crédit aux exploitations familiales, aux OPA, aux PME, aux agro-industries
  - Intensification agro-écologique et une gestion durable des forêts
  
- **Accompagner des politiques agricoles, concertées, nationales et régionales**
  - Pilotage stratégique, capacités des acteurs professionnels et publics
  - Régulations des marchés : volatilité des prix, foncier
  
- **Intégrer les territoires ruraux à l'économie nationale**
  - Des territoires ruraux connectés aux marchés urbains;
  - Des instances et des instruments pour une gestion durable des ressources naturelles.
  
- **Biodiversité, Climat, Inclusion sociale**

# Rappel : CIS Rural 2010-2012 (CA Afd d'avril 2010)



# 1,3 Md € en exécution par région



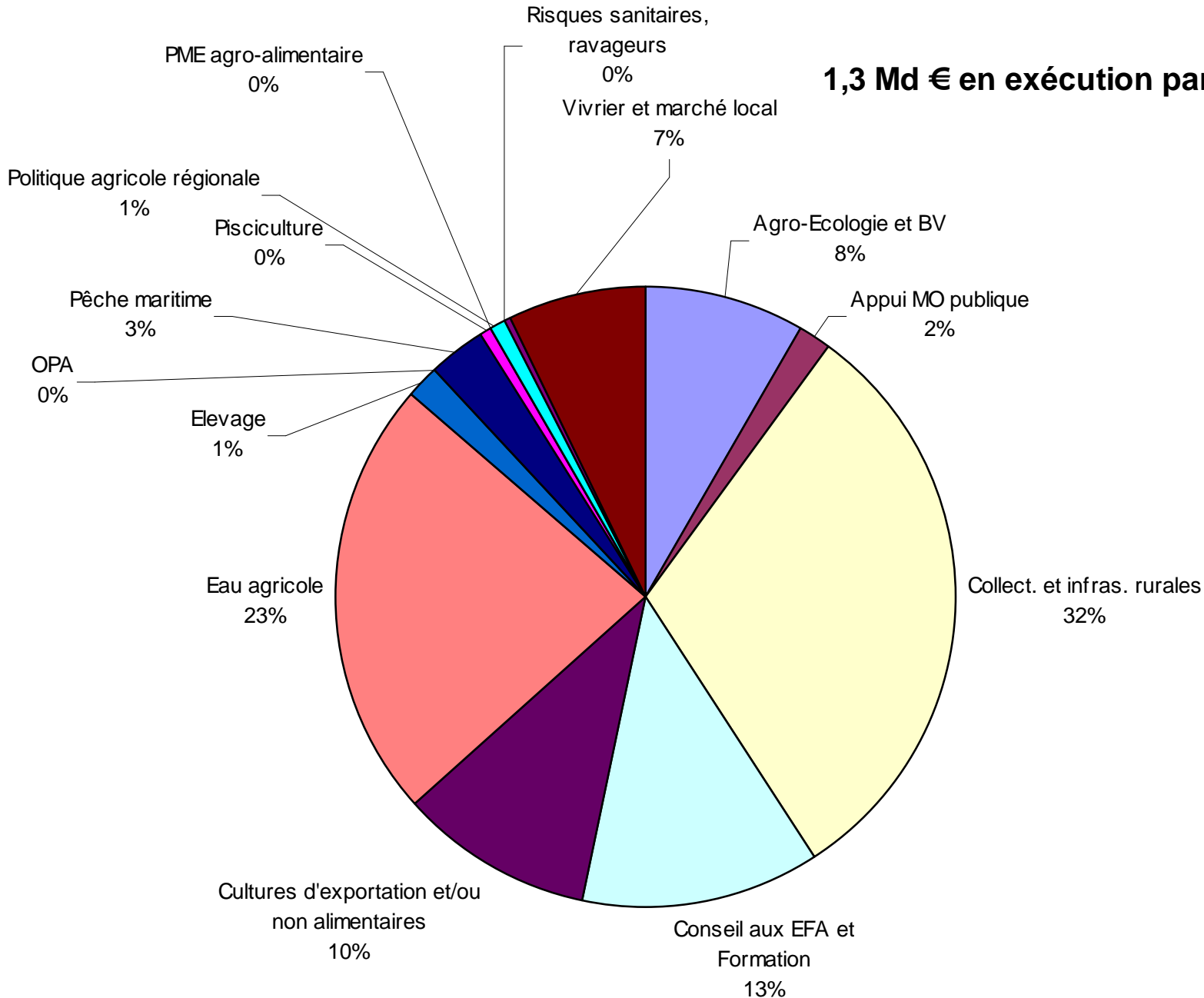
## Par pays, engagements et projets (1/2)

Région	Pays	Eng. €	Nb projets	Moyenne €
AFR	BENIN	11	3	4
	BURKINA FASO	19	3	6
	BURUNDI	1	1	1
	<b>CAMEROUN</b>	<b>366</b>	<b>9</b>	<b>41</b>
	CAP-VERT	1	1	1
	COMORES	5	2	3
	COTE D IVOIRE	2	1	2
	GABON	16	1	16
	<b>GHANA</b>	<b>47</b>	<b>3</b>	<b>16</b>
	GUINEE	17	3	6
	<b>KENYA</b>	<b>61</b>	<b>3</b>	<b>20</b>
	MADAGASCAR	45	9	5
	MALI	35	6	6
	MAURITANIE	4	1	4
	MULTI-PAYS	33	14	2
	NIGER	12	2	6
	SAO-TOME	1	1	1
	SENEGAL	20	2	10
	TCHAD	17	4	4
<b>Total AFR</b>		<b>714</b>	<b>69</b>	<b>10</b>

## Par pays engagements et projets (2/2)

Région	Pays	Eng. €	Nb projets	Moyenne €
ALC	DOMINICAINE REP	10	1	10
	<b>HAITI</b>	<b>15</b>	<b>5</b>	<b>3</b>
	MULTI-PAYS	1	1	1
<b>Total ALC</b>		<b>27</b>	<b>7</b>	<b>4</b>
ASI	AFGHANISTAN	20	8	3
	CAMBODGE	8	3	3
	CHINE	35	1	35
	LAOS	13	3	4
	<b>VIET-NAM</b>	<b>195</b>	<b>11</b>	<b>18</b>
	<b>Total ASI</b>		<b>272</b>	<b>26</b>
MED	EGYPTE	37	2	18
	JORDANIE	3	1	3
	<b>MAROC</b>	<b>179</b>	<b>5</b>	<b>36</b>
	MULTI-PAYS	1	1	1
	TERR.AUTO.PALES	5	1	5
	TUNISIE	89	3	30
	YEMEN	4	2	2
<b>Total MED</b>		<b>317</b>	<b>15</b>	<b>21</b>
MULTI REGIONS	MULTI-PAYS	4	3	1
<b>Total MULTI REGIONS</b>		<b>4</b>	<b>3</b>	<b>1</b>

**1,3 Md € en exécution par domaine**



## Par domaine et région (nombre de projets)

Domaine	AFR	ALC	ASI	MED	MULTI R	Total
Eau agricole	6	3	8	5		<b>22</b>
Cultures d'exportation et/ou non alimentaires	<b>10</b>	1	5			<b>16</b>
Agro-Ecologie et BV	6	2	3	2	1	<b>14</b>
Appui MO publique	<b>9</b>		3			<b>12</b>
Collectivités rurales	7		1	2	2	<b>12</b>
Conseil aux EFA et Formation	<b>10</b>					<b>10</b>
Vivrier et marché local	4	1	3	2		<b>10</b>
Pêche maritime	4			2		6
Infrastructures rurales	3		1	1		5
Elevage	1		2	1		4
Pisciculture	3					3
Risques sanitaires, ravageurs	3					3
OPA	1					1
PME agro-alimentaire	1					1
Politique agricole régionale	1					1
<b>Total</b>	<b>69</b>	<b>7</b>	<b>26</b>	<b>15</b>	<b>3</b>	<b>120</b>

## Par domaine (en M€)

Domaine	AFR	ALC	ASI	MED	MULTI R	Total
Collect. et infras. rurales	278	-	64	66	2	410
Eau agricole	61	11	112	126	-	310
Conseil aux EFA et Formation	168	-	-	-	-	168
Cultures d'exportation et/ou non alimentaires	66	1	65	-	-	133
Agro-Ecologie et BV	52	11	5	43	2	111
Vivrier et marché local	22	5	18	51	-	96
Pêche maritime	13	-	-	28	-	41
Appui MO publique	19	-	2	-	-	21
Elevage	11	-	6	3	-	19
Politique agricole régionale	10	-	-	-	-	10
Pisciculture	5	-	-	-	-	5
Risques sanitaires, ravageurs	4	-	-	-	-	4
OPA	3	-	-	-	-	3
PME agro-alimentaire	2	-	-	-	-	2
<b>Total</b>	<b>714</b>	<b>27</b>	<b>272</b>	<b>317</b>	<b>4</b>	<b>1 334</b>

## Domaines et sous domaines (nb de projets)

<b>Cultures d'exportation et/ou non alimentaires</b>	Biocarburants	2
	Café	3
	Coton	4
	Foresterie	1
	Gomme arabique	1
	Hévéa	3
	Thé	2
<b>Collect. et infras. rurales</b>	Foncier	4
	Intégré	9
	Pistes	4

# **Cameroun : une approche complète et nationale (C2D I et II complété par PS)**

- Appui à la compétitivité des exploitations familiales agricoles (ACEFA I et II)
  - Formation des conseillers, conseil et renforcement des groupements de petites EFA
  - Appui aux investissements des groupements
- Appui à la formation professionnelle agricole (AFOP I et II)
  - Refonte des curricula des différents métiers de conseils
  - Appui aux centres de formation privés et publics
- Appui aux maîtrises d'ouvrage MINEPIA et MINADER (I et II)
  - Efficacité des administrations centrales et déconcentrées
- Gestion intégrée des ressources agro-pastorales dans le Nord (ESA I et AGIRAP II)
  - Agro-écologie et fertilité dans la zone coton
  - Capacités des OP cotonnières
  - Partage et gestion durable de l'espace agro-pastoral
- Programme national de développement participatif (I et II)
  - Capacités des communes rurales
  - Equipements des communes rurales en infrastructures collectives
- Recherche agronomique (I et II)
- Pistes rurales (I)
- Nouvelles interventions envisagées
  - Appui aux TPE et PME de transformation agroalimentaire (instruction 2012)
  - Gestion des risques en agriculture (lissage et assurances agricoles)

# **Conseil aux EFA : Cameroun ACEFA II (10 régions, 50 départements, 4 ans)**

## ■ **Composante 1 – Appui-conseil aux EFA, GP et OPA (37 M€)**

- Appui-conseil aux exploitations familiales agricoles (25 conseillers\* 10 groupements\*10 EFA\* 50 départements)
- Observatoire des exploitations familiales agricoles (3 000 EFA) ;
- Gouvernance des OPA de 2ème et 3ème niveau (300 OPA)

## ■ **Composante 2 – Financement des projets des GP, des OPA, des jeunes (38 M€)**

- Subventions accordées par Comité départemental paritaire à GP et OPA
- Aide à l'installation des jeunes diplômés (2500/par an, lien AFOP)

## ■ **Composante 3 – Professionnalisation agropastorale (3 M€)**

- Appui aux plateformes nationale et régionales des organisations professionnelles agropastorales (PLANOPAC)
- Appui au centre de professionnalisation agropastorale de Garoua (CRPA)
- Appui aux autres OPA et faîtières

## ■ **Composante 4 – Coordination (9 M€)**

# Formation professionnelle agricole (Cameroun, AFOP II)

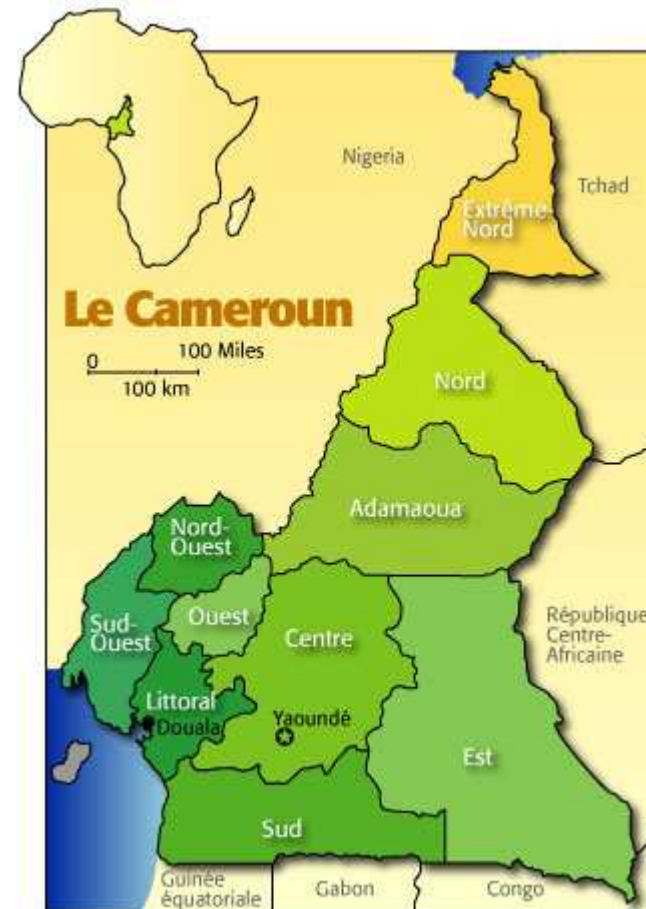
- 42 centres de formation (dont 14 publics et 13 privés), 11 écoles d'agriculture et d'élevage
- **Composante 1 : Formation des Exploitants (100 centres, 3500 jeunes, 23 000 exploitants par an) 19 M€**
  - Elaboration des projets des centres publics; nouvelles formations (jeunes et producteurs); Rénovation des 100 centres de formation publics ;Centres privés.
- **Composante 2 : Formation aux métiers agropastoraux, halieutiques, para vétérinaires et agroalimentaire (9M€)**
  - Projets d'établissement, Nouvelles formations, Construction/réhabilitation/équipement des écoles publics et privées
- **Composante 3 : Accompagnement a l'insertion professionnelle des jeunes et adultes formés (2 M€)**
- **Composante 4 : Ingénierie et appuis (3 M€)**
  - La construction de la demande et de l'offre de formation, outils de formation, formation et des personnels, études, centres de ressources.
- **Composante 5 : Appui au Développement du Dispositif de Formation (1M€)**
  - L'inspection pédagogique, la certification des diplômes, les mécanismes alternatifs de financement et des territoires, suivi

# Collectivités territoriales rurales

- Cameroun, Guinée, Mauritanie, Mali, Burkina-Faso, Bénin
- Capacités de maîtrise d'ouvrage des Collectivités décentralisées
  - Formulation de projets et de plans de développement locaux
  - Formation des élus, des personnels territoriaux, des prestataires de services aux communes
  - Fiscalité locale, administration du Foncier communal, communautaire, lignager, familiale
- Fonds d'investissement locaux pour infrastructures
  - Articulation avec les politiques sectorielles nationales (santé, éducation, eau, énergie, routes...)
  - Fonds de maintenance
- **Economie locale et Gestion durable des ressources naturelles**
  - Définition et gestion des Communs (parcours, forêts)
  - Subvention des initiatives économiques privés

## **Programme national de développement participatif (PNDP) au CAMEROUN (1/2)**

- **Mécanisme de transfert des fonds vers les communes rurales afin de financer les infrastructures collectives prioritaires**
- **Renforcement de capacités des communes dans la planification et la gestion du développement de leur territoire**
- **Cadre légal et réglementaire**
- **2005 – 2009 : 6 provinces soit 197 communes**
- **2010 – 2014 : Couverture nationale soit 329 communes**



## Programme national de développement participatif (PNDP) au CAMEROUN (2/2)

- **Composante 1 : Appui financier au développement local**
  - préparation des Plans Communaux de Développement,
  - cofinancer des microprojets identifiés par le biais d'un diagnostic participatif;
  - prise en charge de manière dégressive deux agents communaux ;
  
- **Composante 2 : Appui aux communes rurales dans le processus de décentralisation**
  - poursuivre l'amélioration du cadre législatif et réglementaire
  - renforcer les capacités techniques et opérationnelles des communes
  
- **Composante 3 : Coordination, gestion, communication, suivi et évaluation**

### Financement de la deuxième phase 2010 – 2014

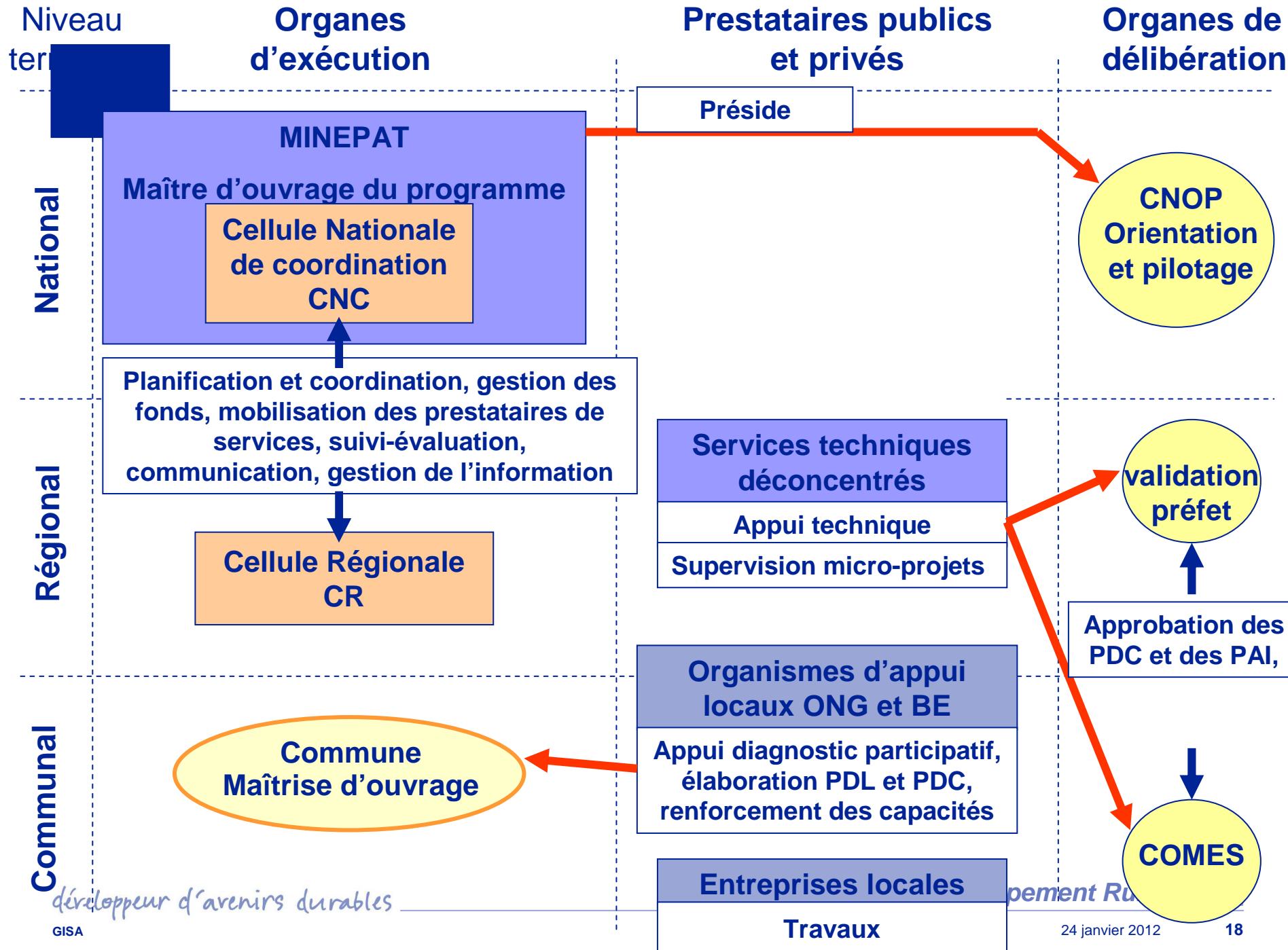
Banque Mondiale :	30 M€
Etat :	7,6 M€
Bénéficiaires :	5,2 M€
C2D :	57,7 M€

Total : 99.8 M€

### Financement C2D

34 M€ affectés aux trois composantes pour compléter le plan de financement

23 M€ spécifiquement alloués aux investissements agricoles



développeur d'avenir durables



# **Administration foncière rurale (les « PFR »)**

- **Sénégal, Burkina Faso, Madagascar, Bénin... (RCI ?)**
- **Groupe technique foncier et développement (MAEE & AFD)**
- **Cadre juridique**
  - Etat, Commune, Famille, Privé
  - Reconnaissance des droits historiques des communautés, des ayants droits (certificats fonciers)
- **Outils de cartographie, stockage et enregistrement des parcelles, des droits, des mutations...**
- **Décentralisation, déconcentration** de l'enregistrement et de la résolution des conflits (Guichets communaux)
- **Formation**, recherche, expertise indépendante, observatoire
- **Sujets à venir**
  - L'enregistrements des mutations et transactions
  - La reconnaissance et la réglementation des modes de FVI
  - La régulation des cumuls
  - La transparence des acquisitions à grande échelle et la régulation des accaparements,
  - La fiscalité foncière pour les collectivités locales

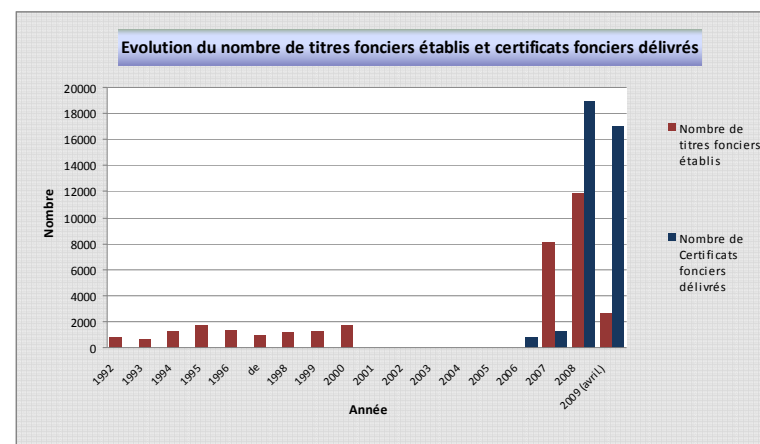
## **Burkina – Faso : Insertion dans un historique de la réforme de l'administration du foncier**

- 1984: instauration un domaine foncier national, législation peu applicable en milieu rural
- 1988 : Gestion des terroirs (AFD, GTZ, BM) puis PGRN/BM
- 1990-2008 :
  - AFD: projets de développement local, opérations PFR Ganzourgou et Observatoire Foncier Padema.
  - MAEE : accompagnement du groupe interministériel pour l'élaboration de la politique.
- 2004-2006: Lois sur décentralisation, création des communes rurales, élections.
- 2007: Politique Nationale de Sécurisation Foncière en Milieu Rural et Fonds Permanent de développement des Collectivités Territoriales/FPDCT
- 2009: Loi 034 portant régime foncier rural (Etat, Communes, Particuliers)
  - l'aménagement du territoire, la gestion des ressources naturelles, le développement économique et la planification sont des compétences des collectivités territoriales.
- 2011 : AFD projet d'opérationnalisation de la Loi et d'accompagnement de la politique dans 15 communes de l'Ouest (sur 300)

## Madagascar : Programme national foncier

- 2003 : Dialogue avec la société civile
- 2005 : Loi liquidant la présomption de domanialité des terres non titrées
- Reconnaissance des « Petits papiers » délivrés par des guichets communaux
- Instauration de Commissions locales
- Plan national foncier soutenu par tous les bailleurs de fonds
- Articulation entre gestion décentralisée et Domaines
- Nouvelles technologies

	Coût moyen	Délai moyen
<b>Titre foncier</b>	<b>507 \$</b>	<b>6 ans</b>
<b>Certificat foncier</b>	<b>9 \$</b>	<b>6 mois</b>



# Irrigation et riziculture : EFA intensives

- Sénégal, Mali, Cambodge, Guinée, Maroc , Madagascar... (Nigeria ?)
- **Cadre institutionnel :**
  - Maîtrise d'ouvrage, Maîtrise d'ouvrage déléguée (Société d'aménagement)
  - Organisation de irrigants (AUE) et partage de l'eau
  - Allocation et administration du foncier (communes, MO,...)
  - Répartition, niveau, recouvrement, gestion des coûts de maintenance
- **Infrastructures pour extension et réhabilitation de périmètres irrigués de taille adéquate**
- **Economie des EFA et des structurations des filières**
  - Organisation des producteurs
  - Conseil de gestion aux producteurs et aux OPA
  - Interprofession RIZ
  - Formation professionnelle aux « métiers des périmètres »
- **Sujets à venir : Financement des aménagements par les exploitants**
  - Engagement des banques
  - Investisseurs nationaux et conditions de mise en valeur
  - Accaparement des terres et de l'eau

# Le grand aménagement sur le grand fleuve d'Afrique de l'Ouest

## ■ Des résultats

- 100.000 ha aménagés en gravitaire, cultivés en riz, (55 000 en 1960)
- 35.000 exploitations familiales, soit 420.000 personnes (+ 7% par an : migration interne)
- 600 à 700.000 tonnes de paddy (50% de la production nationale) avec 6 tonnes/ha

## ■ Un potentiel

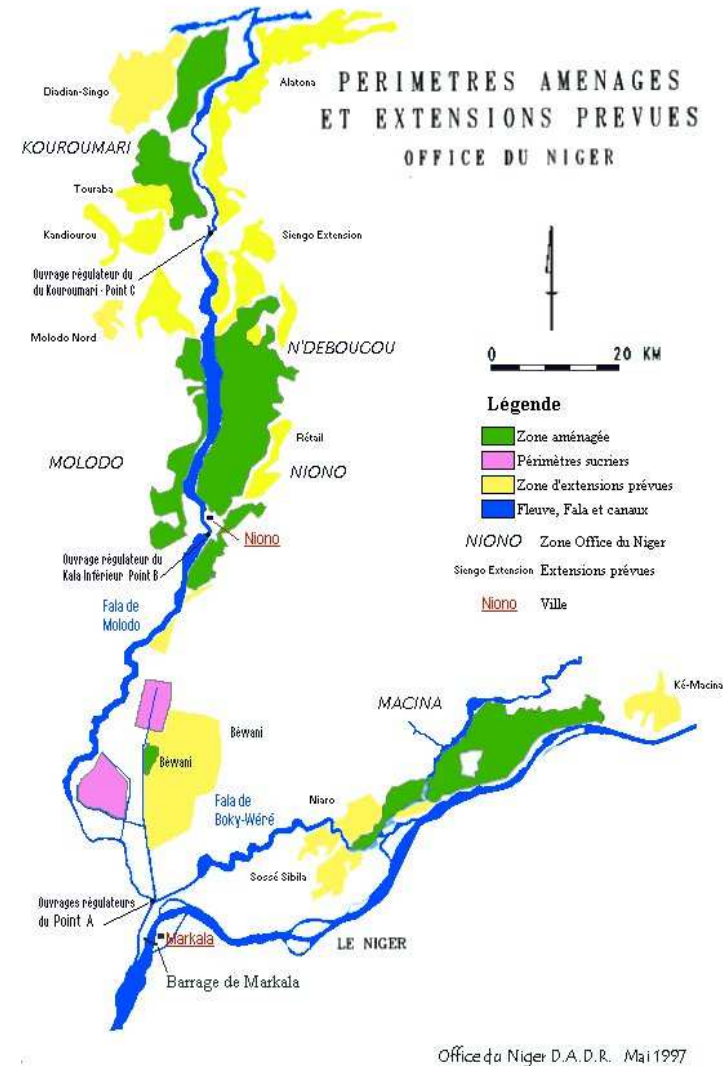
- 125 000 ha additionnels en riz d'ici à 2025
- 800 000 ha en cultures moins exigeantes en eau possible : grandes concessions privées...

## ■ Des problèmes à résoudre :

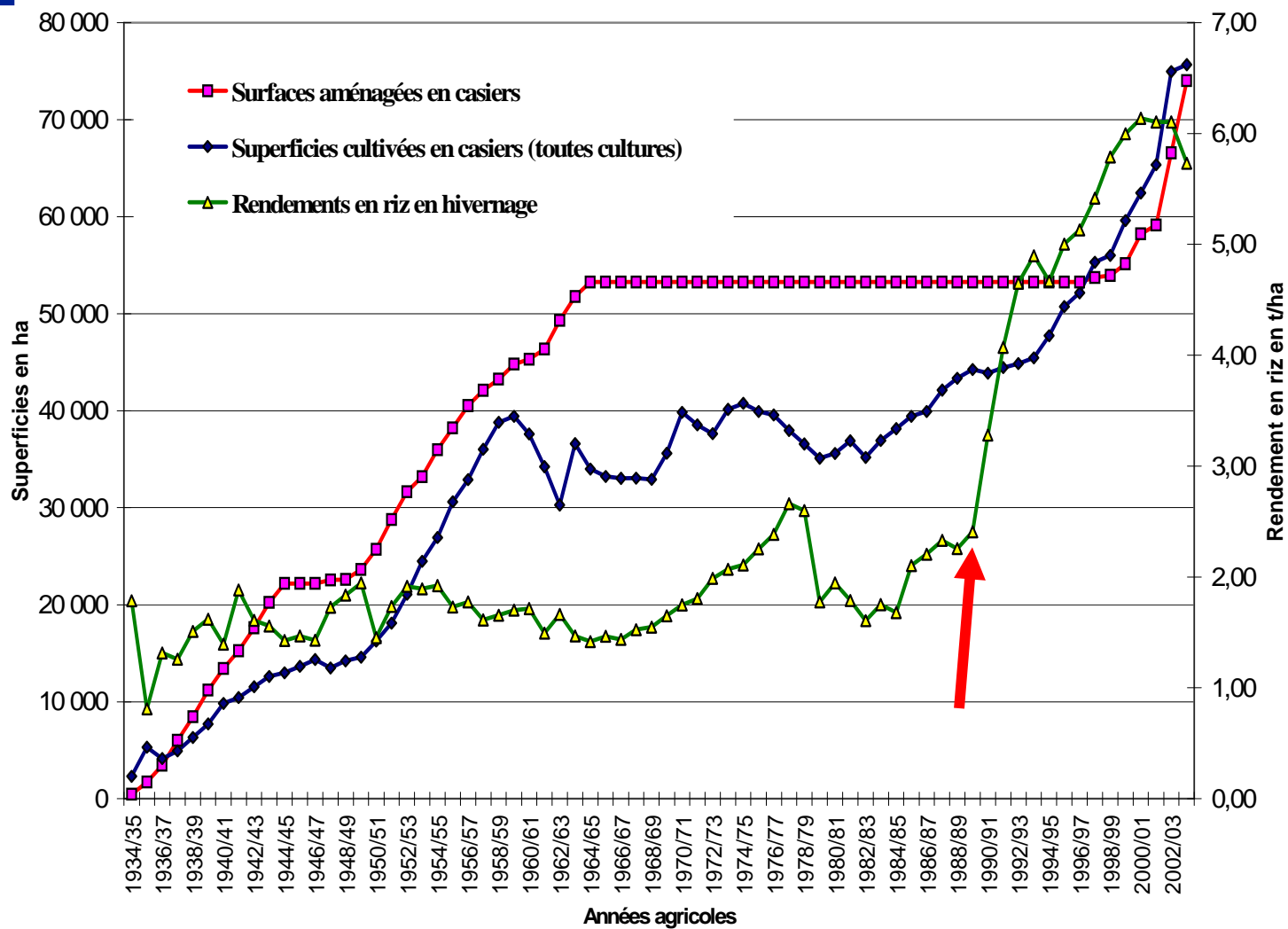
- Financer les aménagements (Public et Privé)
- Optimiser l'emploi de l'eau (15 000 m<sup>3</sup>/ha)
- Equité de traitement entre « petits et gros »

## ■ Une bonne coordination des bailleurs de fonds

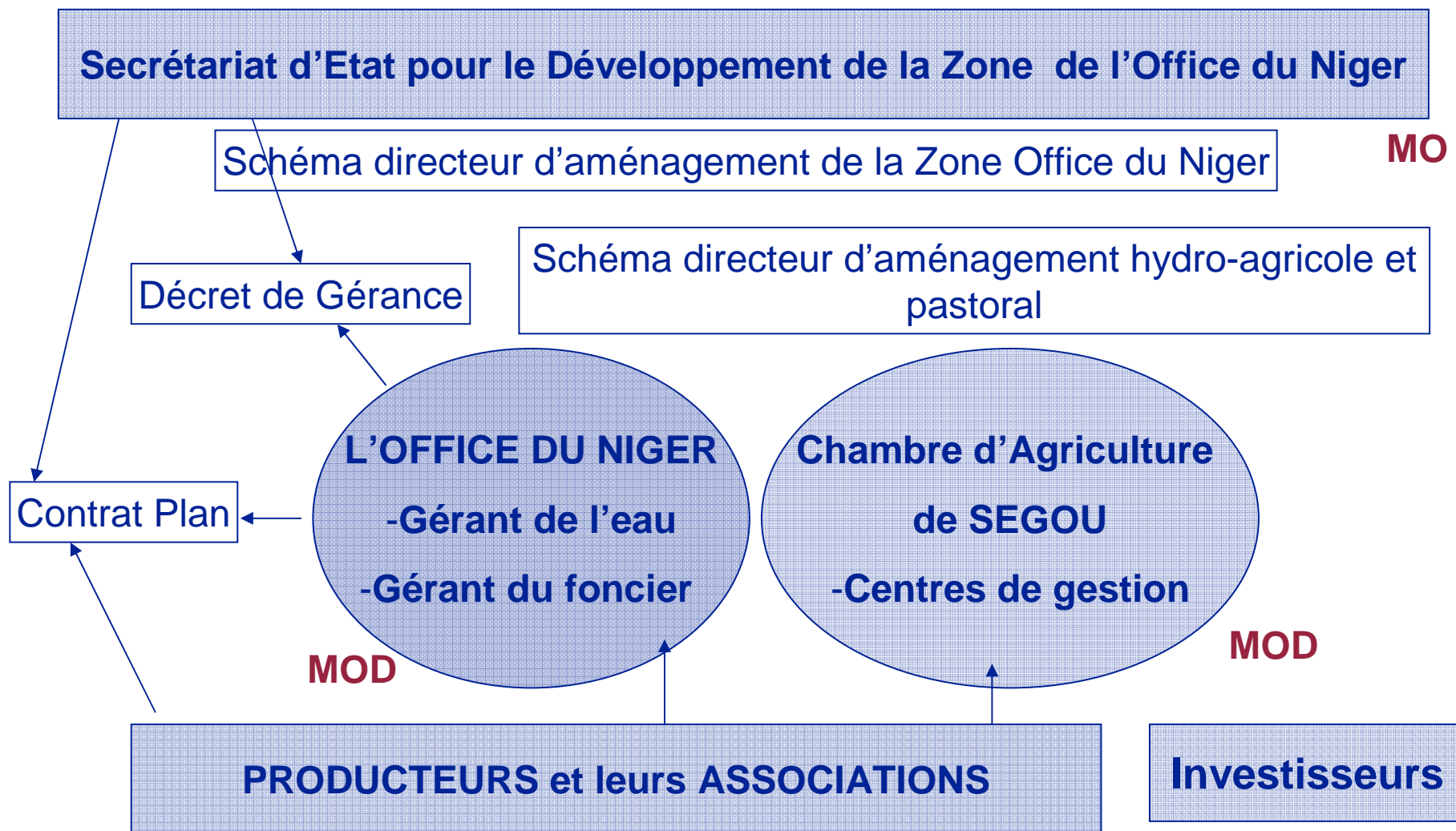
- Charte des intervenants en appui à l'ON



## Une forte dynamique depuis 1990



## Un schéma institutionnel complexe



## **PADON II, 10,5 M€ de PTCC et 4,5 M€ de subvention, extension et pilote d'innovations**

### ■ Réalisations physiques

- 1 900 ha nouveaux
- Amélioration de la livraison d'eau à 10000 ha
- **300 exploitants passent de 1 ha à 3-5 ha sur les 1 900 ha**
- + 5 000 t de paddy/par an et contre-saison

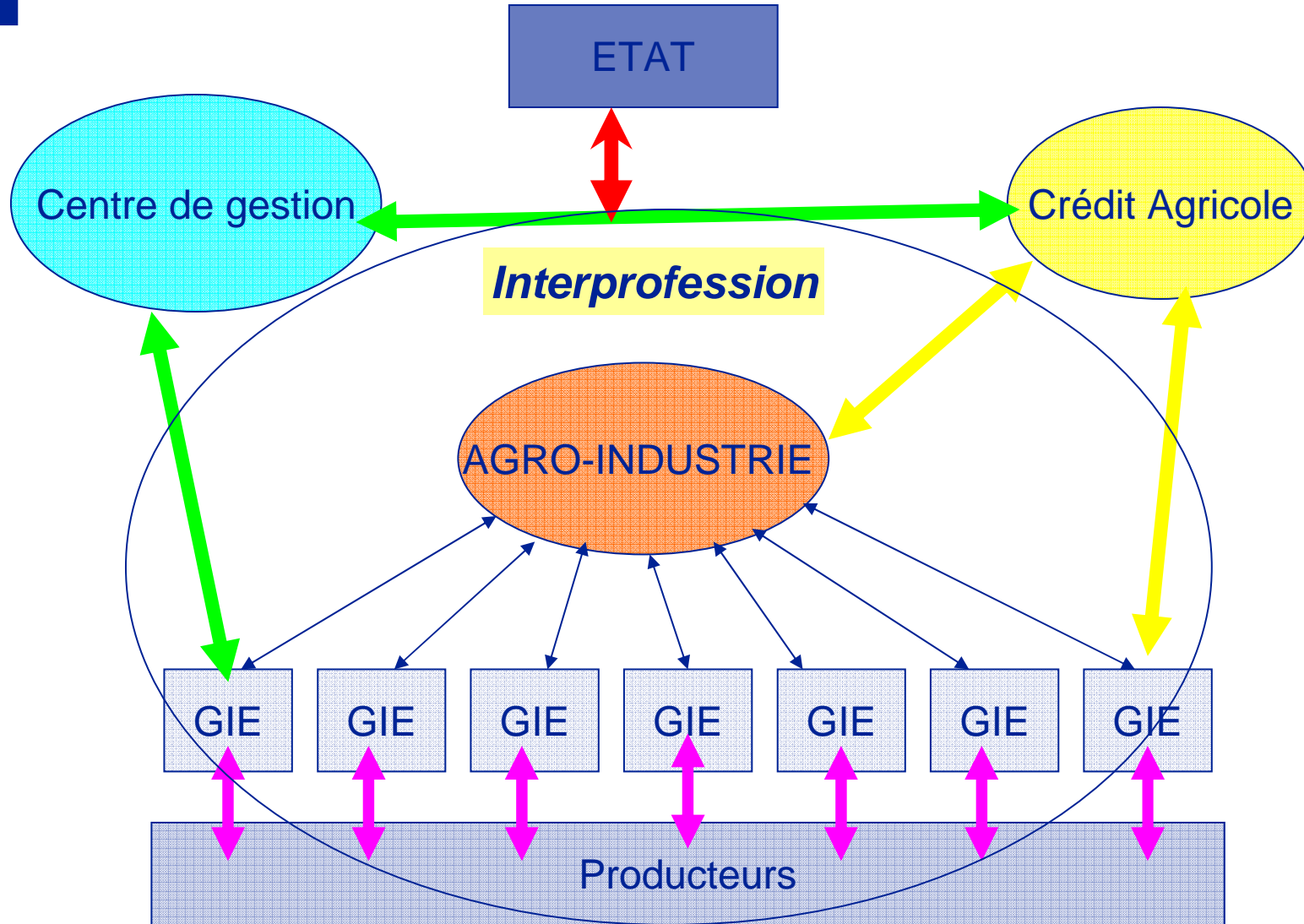
### ■ Capacités Institutionnelles

- Révision du décret de gérance : sécurité foncière des petits exploitants.
- Centre de gestion et conseil aux exploitants
- Formation des agriculteurs

- Facilitation des interventions des Banques (3 ha, sécurité foncière, conseil) : équipement et canaux.



# Agro-industrie et agriculture contractuelle





# Coton

## ■ Projets en cours

- Burkina Faso, Mali, Cameroun et multi-Pays Coton équitable et biologique
- Capacités des Organisations de producteurs et des Interprofessions
- Gestion de la variabilité des prix (Fonds de lissage)
- Conseils aux exploitations agricoles et aux groupements
- R&D Fertilité des sols

## ■ A venir :

- Bénin, Togo, Ghana ?
- Equipement des nouvelles sociétés cotonnières issues des privatisations ?



# Hévéa

## ■ Projets en cours

- Ghana, Vietnam
- Financement LT des plantations villageoises en contrat avec des agro-industries
- Organisations de producteurs et des Interprofessions
- Formules de rémunérations des producteurs et de remboursement des prêts
- Sujets de vigilance :
  - *Foncier : origine, statut, contrat*
  - *Biodiversité : conservation/restauration des paysages*
  - *Diversité des cultures : alimentaire/non alimentaire, partage du ris*

## ■ A venir :

- Côte d'Ivoire, Cambodge, Vietnam
- Prêts non souverains à des banques et/ou des entreprises
- Prêts souverains aux Etats.

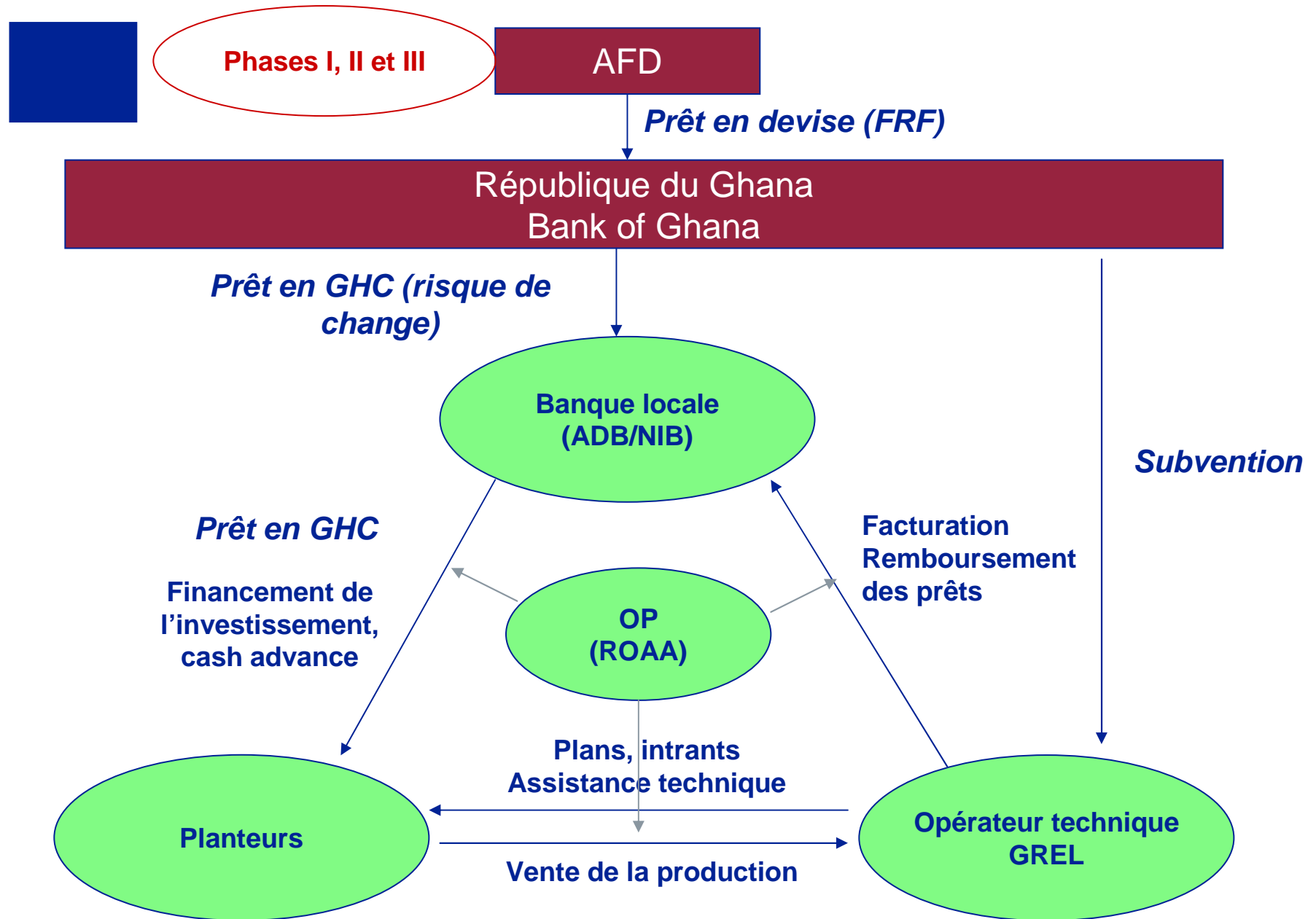
## L'Hévéa au Ghana

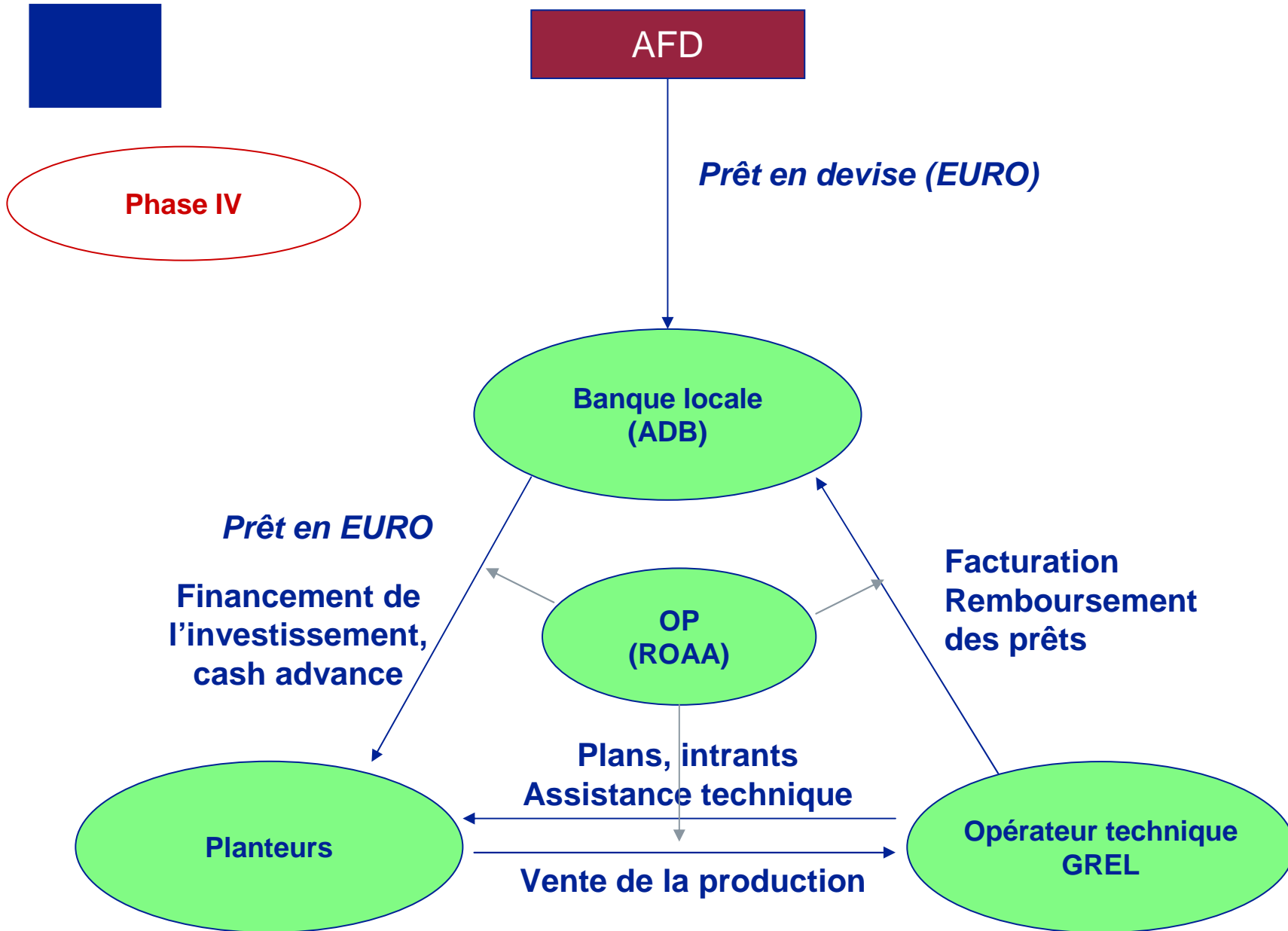
- Entre 1986 et 1990: participation à la réhabilitation des plantations et création nouvelle usine
- A partir de 1995: projets plantations villageoises, 4 phases successives

	Période	Financement AFD	Surface	Nbre planteurs	Production additionnelle
Phase 1 CGH1018	1995-2000	1,2 M€	1 200 ha	400	1 550 t/an
Phase 2 CGH1050	2000-2005	5,9 M€	2 850 ha	500	3 250 t/an
Phase 3 CGH6008	2006-2012	8,6 M€	7 000 ha	1 750	11 800 t/an
Phase 4 CGH1094	2010-2015	14 M€	10 500 ha	3 500	17 850 t/an
TOTAL	1995-2015	29,7 M€	21 550 ha	6 150	34 450 t/an

## Hévéa Ghana (3)

	Période	Montant AFD	Instrument financier	Taux	Durée	Différé
Phase 1 <b>CGH1018</b>	1995-2000	1,2 M€	Souverain	3%	22 ans	8 ans
Phase 2 <b>CGH1050</b>	2000-2005	5,9 M€	Souverain	3%	22 ans	8 ans
Phase 3 <b>CGH6008</b>	2006-2012	8,6 M€	Souverain	1%	30 ans	10 ans
Phase 4 <b>CGH1094</b>	2010-2015	14 M€	Non Souverain	EUR -70 pb	15 ans	7 ans





**Phase IV**

## Les conditions des prêts aux planteurs

	Monnaie	Durée	Différé	Taux	Modalité remboursement
Phase 1 CGH1018	GHC	20 ans	8 ans	Tx refinancement ADB + 5% = 25,25%	
Phase 2 CGH1050	GHC	20 ans	8 ans	Tx refin ADB plafonné à 20% + 4% = 24%	
Phase 3 CGH6008	GHC	22 ans	8 ans	11,5%	25% valeur production
Phase 4 CGH1094	EURO	16 ans	7 ans	Taux prêt AFD + 4% = environ 7%	30% puis 35% valeur production



## **Conclusion**

### ■ Effets économiques et institutionnels

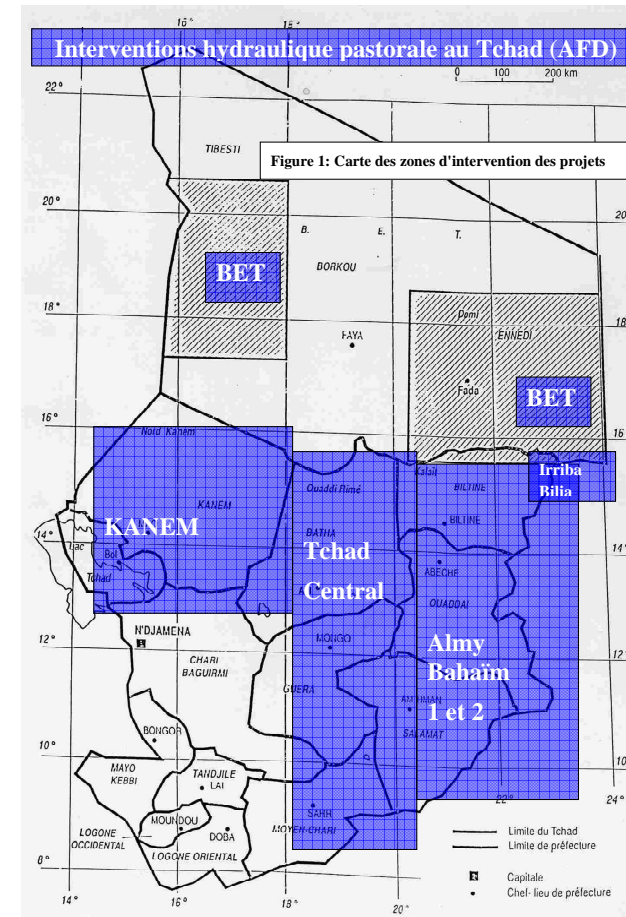
- Amélioration du revenu des planteurs: 840 €/ha/an (12<sup>ième</sup> année, soit 6<sup>ième</sup> année de saignée) (1.700 kg/an, 1,5 USD/kg)
- Journée de travail main d'œuvre familiale: 14 euros avant remboursement crédit (6 fois salaire moyen journaliers agricoles), 20 euros après solde du crédit
- Structuration de l'interprofession/ autonomie croissante

### ■ Questions

- Arrivée non régulée de nouveaux opérateurs
- Qui prend en charge des fonctions « régaliennes » (recherche, routes, conseil, etc.) ?
- Impacts sur les autres productions, notamment alimentaires
- Impacts sur environnement et relation au foncier

# Pastoralisme

- Tchad, Niger
- Ingénierie sociale des itinéraires de transhumance
  - Méthodologie : structures traditionnelles, reconnaissance des droits d'usage, gestion des conflits
- Equipements des itinéraires
  - Points d'eau
  - Balisage
- Accès aux services pour les pasteurs nomades
- Cadre légal et réglementaire
  - Importance politiques
- A venir
  - Pénétration dans les zones agricoles
  - Tarissement des financements extérieurs : relève par budget Etat.



# Agroécologie

- Intérêt pour les petits agriculteurs tropicaux
  - Fertilisation organique
  - Gestion de l'humidité par le paillage
  - Fixation du C et du N
  - Economie du temps et de l'énergie du labour
  - Fourrage
- Pays
  - Madagascar, Cameroun, Burkina
  - Laos, Cambodge, Vietnam
  - Maroc, Tunisie
- Partenaires : CIRAD et ONGs
- Recherche / Action
  - Expérimentation en milieu contrôlé
  - Expérimentation avec les paysans
- Techniques sans labour
  - Successions et associations de plantes complémentaires
  - Raisonnement des traitements herbicides, mécaniques, des engrais et des pesticides
- Difficultés de la diffusion
  - Techniques Intensives en savoir
  - Risques et coûts de la transition
  - Consensus de la collectivité (bassin versant)
  - De paysan à paysan

<http://agroecologie.cirad.fr/>

<http://www.agrisud.org/>



## Signes de qualité

PAYS	PRODUIT	SIGNES
Laos	Café, Riz	équitable et IG
Cambodge	Poivre, Sucre de palme	IG
Sao Tome et Principe	Café	IG
Guinée	Pomme de terre	Marque
Comores	Vanille, Ylang-ylang	Bio équitable
Madagascar	Crevettes	Divers signes
Jordanie, TAP...	Huile d'Olive	IG
Ethiopie	Café, épices, échalotes, miel	IG (en création)





## **Cultures vivrières**

- On en fait sans le savoir ni le faire savoir
  - Irrigation, élevage, pisciculture, huile de palme =vivrier
  - Coton effet important sur les cultures vivrières
  - Appui aux OPA, formation des EFA, infrastructures : effet d'abord sur le vivrier...
  
- Mais... pas d'intervention ciblée sur les filières de production et la transformation
  - Céréales pluviales
  - Tubercules
  - Oléagineux, protéagineux
  
- Etude AFD-CIRAD-FIDA sur les « bassins de production vivrières en Afrique de l'Ouest et du Centre » indique des pistes...
  
- Contraintes pour des interventions AFD
  - Des plans de développement nationaux crédibles
  - Entreprises de transformation et OPA
  - Services financiers



***Merci de votre attention et de vos questions***



*développeur d'avenirs durables*

